



TIPINIŲ VIENBUČIŲ GYVENAMŲJŲ NAMŲ RAIDA SOVIETINĖJE LIETUVOJE

Aistė GALAUNYTĖ

Vilniaus Gedimino technikos universitetas, Vilnius, Lietuva
El. paštas aiste.galaunyte@vgtu.lt

Santrauka. Tipiniai vienbučių gyvenamųjų namų projektai sovietinėje Lietuvoje buvo aktyviai rengiami ir tobulinami. Devintojo dešimtmečio pradžioje Lietuvos kaimo vietovėse buvo galima identifikuoti apie 40 skirtingų tipinių namų projektų. Tačiau ne kiekvienas pilietis galėjo namą pagal tokį projektą pasistatyti. Statybas varžė nuolatinis medžiagų trūkumas, prioritetinės eilės, pagal kurią buvo dalijami sklypai, sudarymo sąlygos, galiausiai draudimas statyti vienbučius namus didžiuosiuose miestuose. Miestuose iki įsigaliojant statybos draudimui vyravo tradicinės statybos namai – mūriniai, mediniai, o jų raiška turėjo tarpukario architektūros bruožų. Tuo tarpu kaimo vietovėse imta eksperimentuoti projektuojant industrinius surenkamus namus. Šios, iki šiol menkai nagrinėtos, tipologijos bruožai yra viena iš dedamųjų, formuojančių šiuolaikinį tipinį gyvenamąjį namą Lietuvoje. Tiriamojo darbo tikslas – nustatyti tipinių vienbučių raidos savitumus sovietmečiu, atkreipiant dėmesį į kertinius socio-politinius veiksnius, nulėmusius tipinio projektavimo kryptis ir bruožus.

Reikšminiai žodžiai: tipinis projektas, vienbutis gyvenamasis namas, greitai surenkamas namas, sovietmečio architektūra.

Įvadas

Tipiniai vienbutiniai gyvenamieji namai, jau panašūs į šiuolaikinius, imti statyti naujakurių gyvenvietėse JAV, Australijoje dar XIX a. pabaigoje (Gössel 2015), o vėliau ten išpopuliarėjo kaip priemiesčių namai. Po II pasaulinio karo Europoje pagal tipinius projektus buvo statomi barakų tipo vienaaukščiai (Curl 2006). Sovietų Sąjungoje tipinis projektavimas buvo patrauklus būdas paspartinti namų realizaciją, o kartu konstruoti tam tikrą gyvenimo modelį. Ir nors koncepcija „tipinis *vienbutis* gyvenamasis namas“ komunistinės santvarkos kontekste galėjo skambėti paradoksaliai – tokie projektai buvo kuriami ir realizuojami (žinoma, ne taip masiškai kaip daugiabučiai). Tipiniuose vienbutiuose taip pat galima atpažinti socialinį programavimą ir statybos technologijų raidą, tik gerokai mažesniame mastelyje. Skurdžioje sovietinėje kasdienybėje jie tapo gerovės simboliais, tačiau ne dėl išskirtinės architektūros estetikos ar trūkumų nebuvimo, o dėka savo „nepasiekiamumo“ (mieste) ir sąlyginių komforto sąlygų (kaime). Šios, iki šiol menkai nagrinėtos, tipologijos bruožai yra viena iš dedamųjų, formuojančių šiuolaikinį tipinį gyvenamąjį namą Lietuvoje. Tiriamojo darbo tikslas – nustatyti tipinių vienbučių raidos savitumus sovietmečiu, atkreipiant dėmesį į kertinius socio-politinius veiksnius, nulėmusius tipinio projektavimo kryptis ir bruožus.

Tipinių vienbučių gyvenamųjų namų raida sovietmečiu nagrinėjama per tris šio laikotarpio pjūvius: statybos reglamentavimą (kuris iš esmės buvo susijęs ne tik su tipiniais projektais, bet daroma prielaida, kad tipiniai projektai sovietmečiu buvo vyraujanti kategorija), statybos technologijų ir medžiagų raidą, planinės struktūros raidą. Tipinio vienbutinio gyvenamojo namo sąvoka šiame tekste taikoma visiems namams ar jų projektams, kurie buvo projektuojami ne unikaliai užsakovui ir buvo skirti pakartotinai statyti – dalis iš jų buvo statoma ir masiškai.

Vienbučių gyvenamųjų namų statybos reglamentavimas sovietinėje Lietuvoje

Galimybės pasistatyti vienbutį gyvenamąjį namą per visą sovietinės okupacijos laikotarpį buvo nevienodos. Nekintantis buvo tik nuolatinis statybinių medžiagų trūkumas (Drėmaitė 2012). Šį faktą priėmę kaip neišvengiamą *status quo*, panagrinėkime, kokie dar veiksniai lėmė vienbučių statybų aktyvumą arba pasyvumą.

Vienbučių gyvenamųjų namų projektavimas ir statybos tiek kaime, tiek mieste vyko ganėtinais aktyviai, vienodomis sąlygomis iki praėjusio amžiaus septintojo dešimtmečio pradžios. 1947–1957 m. Lietuvoje buvo išduoti 2277 leidimai individualių gyvenamųjų namų statybai (Valstybinio Statybos ir architektūros reikalų Vilniaus tarprajoninio skyriaus pažyma 1957). Netgi pastebima, kad „daugelyje

rajonų centrų sodybinė statyba yra vyraujanti ir sudaro didžiausią gyvenamojo fondo dalį“ (Raginis, Sederevičius 1960: 262). Buvo rengiami tipiniai projektai ir kaimui (rengė Tarprajoniniai statybos ir architektūros reikalų skyriai), ir miestui (rengė Gamybinės grupės, esančios prie miestų architektų valdybų). Tiesa, namų plotas buvo ribojamas – nuo 1949 iki 1981 m. leidžiama projektuoti iki 60 kv. m gyvenamojo ploto namus.

Lūžis vienbučių statyboje įvyksta 1962 m. Pagal 1962 m. gruodžio 15 d. įsakymą Nr. 186 „Dėl vieno buto standartinių namų statybos uždraudimo miestuose ir miesto tipo gyvenvietėse“ statyba buvo draudžiama Vilniuje, Kaune ir Palangoje (1975 m. įsakymu taip pat uždrausta ir Klaipėdoje, Birštone, Neringoje, Druskininkuose – t. y. didžiausiuose, labiausiai išsivysčiusiuose Lietuvos miestuose, o taip pat kurortuose, kuriems tokio tipo gyvenamasis būstas buvo netgi labai būdingas). Šį draudimą iš esmės galėjo nulėmti tuometinio SSRS vadovo Nikitos Chruščiovo pažadas „butą kiekvienai šeimai!“ (Čebatariūnaitė 2006). Masinės daugiabučių namų statybos davė nors šiek tiek realesnę galimybę likviduoti didžiulį butų trūkumą miestuose. 1959 m. Vilniuje, Naujamiestyje, pastatytas pirmasis stambiaplokščių namų kvartalas (arch. E. Bergaitė-Burneikienė) – „nuo to laiko pagrindiniu masinės gyvenamosios statybos namo tipu buvo pripažintas penkių aukštų namas, kadangi nutarta, jog jis yra ekonomiškiausias“ (Miškinis 1991).

Žinoma, klaidinga būtų absoliutinti 1962 m. įsakymą Nr. 186, ir manyti, kad vienbučių gyvenamųjų namų statybos Vilniuje, Kaune ir kitur staiga visiškai sustojo. Kai kurie šaltiniai teigia, kad ypač Kaune buvo statoma dar iki 1975-ųjų (Drėmaitė 2012), tačiau tai buvo pavieniai atvejai, nepalyginami su tokių namų statybų mastais kaime, kur imta taikyti net industrinius statybų metodus. Tiesa, kaime taip pat buvo statomi ir daugiabučiai namai (maksimaliai 4 aukštų), o norint apsigyventi vienbučiame name, pirmiausia reikėjo gauti sklypą – ir čia pilietis turėjo atitikti tam tikrus kriterijus. Akivaizdu, kad į šią teisę galėjo pretenduoti tik tam tikra privilegijuota klasė. Sklypai statybai buvo suteikiami šia eilės tvarka: „revoliucinio judėjimo dalyviams ir partizanams“; II pasaulinio karo Sovietų Sąjungos kareiviams, karo metu tapusiems invalidais; žuvusių kareivių šeimoms; „liaudies gynėjų būrių kovotojams“, karo metu tapusiems invalidais; „darbo pirmūnams“ ir pan. (Kaziulis 1979). Tiesa, minima kad teisė į sklypą (patiems paskutiniams eilėje) suteikiama ir asmenims, „turintiems labai mažą gyvenamąjį plotą komunaliniuose butuose“, t. y., mažiau nei 5 kv. m vienam šeimos nariui – pvz., 12 kv. m bendrabučio kambarielyje gyvenanti pora vis dar negalėtų pretenduoti į sklypą.

Devintajame dešimtmetyje statybos kaimo gyvenvietėse buvo pakankamai įsibėgėjusios – galima identifikuoti apie 40 skirtingų tipinių namų projektų (Čigriejus 1983: 70), 1983 m. Alytaus Eksperimentinis namų statybos kombinatas (ENSK) per metus vidutiniškai pagamindavo 1240 surenkamų namų. Be to, nuo 1981 m. galima statyti namus, turinčius 90 kv. m gyvenamojo ploto (Teisės aktų... 2009: 15). Devintojo dešimtmečio pabaigoje, prasidėjus perestroikai miestas ir kaimas vėl įgauna lygias galimybes vienbučių statyboje – pagal Ministrų Tarybos 1987 m. rugsėjo 28 d. nutarimą Nr. 264 „Dėl individualių namų statybos tolesnio plėtojimo Respublikoje“, o nuo 1988 m. namų gyvenamasis plotas neribojamas.

Visos minėtos įstatymais apibrėžtos statybos sąlygos neabejotinai darė įtaką tipinių vienbučių gyvenamųjų namų raidai – architektūrinei formai, planinei struktūrai, vystymuisi apskritai.

Statybos technologijos ir medžiagų įtaka tipinių vienbučių gyvenamųjų namų raiškai

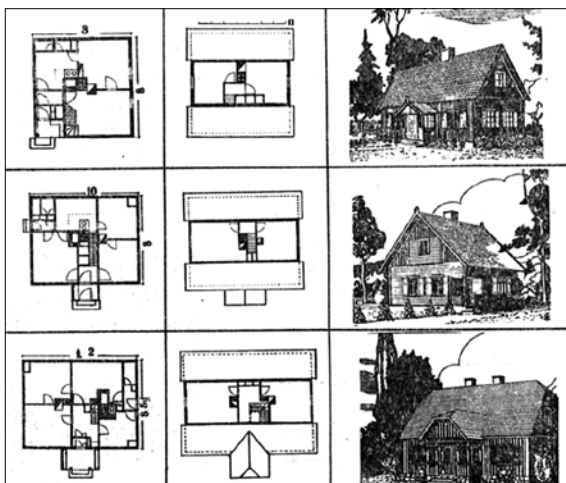
Sovietinėje Lietuvoje egzistavę tipiniai vienbučiai gyvenamieji namai technologiniu požiūriu gali būti skirstomi į a) surenkamus ir b) nesurenkamus. Nesurenkami – tai plytiniai ar mediniai namai, surenkami – stambiaplokščiai iš gelžbetonio ar kereamzitbartonio blokų, skydiniai, monolitiniai. Tipinių vienbučių gyvenamųjų namų istorija Lietuvoje prasideda nuo tradicinėmis technologijomis pastatytų namų. Juos galima skirstyti į dvi grupes: a) barakų tipo architektūra (kaip Antakalnio darbininkų kolonijos namai), statyta iškart po karo; b) socrealizmo architektūra, turinti tarpukario architektūros bruožų; c) medinių namų architektūra, taip pat turinti tarpukario architektūros bruožų¹.

Pirmosios grupės namai savo asketiška estetika mažai kuo skyrėsi nuo po karo statytų Vakarų Europoje – vienaaukščių, laikinų namų, skirtumas tik tas, kad pvz. Jungtinėje Karalystėje, tokie namai buvo surenkami, todėl labai greitai pastatomi (PREFABS 2015). Tuo tarpu Lietuvoje jie buvo statomi tiesiog iš plytų. Grupės b) ir c), skirtos ne darbininkams, turėjo kiek įmantresnę architektūrinę raišką. Vienas iš raiškos bruožų – tradicinės („liaudies“) lietuvių architektūros elementų panaudojimas. Nenuostabu – etniškumas sovietinėje Lietuvoje buvo naudojamas kaip propagandos įrankis. Pasak filosofės Nerijos Putinaitės, „pasitelkdama folklorinius elementus ji [sovietų valdžia,

¹ Menka takoskyra tarp tarpukario ir ankstyvosios sovietinės architektūros, be abejo, būdinga ne tik tipiniams gyvenamiesiems namams. Apie šį bruožą ne kartą yra užsiminę istorikas Vaidas Petrušis. Plačiau skaityti: <http://www.autc.lt/lt/architekturos-objektai/1044?contGeo=Griunvaldo&type=1&rt=3>

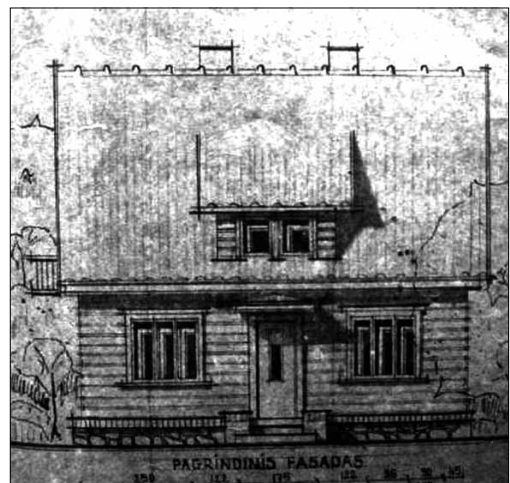
aut. past.] pretendavo į lietuvių tautos interesų svarbiausio atstovo vaidmenį. Vietos valdžia lietuviškąjį tautiškumą politiniams tikslams naudojo labai plačiai“ (Putinaitė 2015). Taigi rentis tipiniais tarpukario Lietuvos, kurios politinėje ideologijoje tautiškumas užėmė svarbią vietą, medinių namų projektais kaimui buvo ganėtinai patogu (1 pav.). Apskritai, vien jau statymas iš medžio, tradicinės lietuviškos medžiagos, leisdavo namą matyti kaip „turintį liaudiškų elementų“. Be to, šie namai taip pat būdavo dvišlaičiai, vieno aukšto su mansarda – visai kaip tradicinės lietuviškos trobos. O kur dar puošybinių architektūros detalių panaudojimas – žirgeliai, langinės, gongkeliai, ornamentai (2 pav.). Tačiau reikia pasakyti, kad mediena kaip statybinė medžiaga sovietmečiu neprigijo – tai buvo deficitinė medžiaga (Raginis, Sederevičius 1960: 271). b) grupės namai dažniausiai buvo statomi miestuose. Tai – plytiniai, tinkuoti namai, šlaitiniais čerpių stogais.

Plytų panaudojimas (jei lyginsime su surenkamomis stambiomis plokštėmis), be abejo, leidžia formuoti plastiškus architektūros elementus. Vienas būdingiausių šių namų elementų – arka, žyminti pagrindinį įėjimą (3 pav.). Kuklesnės architektūros namai, kuriuose nebuvo suprojektuoti arkiniai įėjimai, turėjo bent apvalų langelį palei stogo kraigą, ar karnizo fragmentus. Taip pat lenktus išorės laiptelius. Tokia plastika būdinga tiek Kauno tarpukario gyvenamajai statybai (4 pav.), tiek klasikinės architektūros tradicijai, kuria iš dalies ir rėmėsi socrealizmo stilius. Kai kurie iš šių socrealistinių namų projektų taip pat pasižymėjo aukštais, „gotiškais“ stogais, primenančias germanų, britų architektūrą. Neaišku, koks jų kelias iki lietuviškų projektų, tačiau ir tuomet specialistai rekomendavo jų atsisakyti, vėlgi apeliuodami į „krašto liaudies architektūrą“ (Raginis, Sederevičius 1960: 262).



1 pav. Tipiniai projektai Lietuvos kaimui, 1936 m. (Baršauskas, Stanevičius 1966: 58)

Fig. 1. Standard projects for Lithuanian village, in 1936 (Baršauskas, Stanevičius 1966: 58)



2 pav. Tipinis privataus gyvenamojo namo projektas I-12, 1951 m. (KAA, f. R-512, ap. 1. b. 4, l. 79.)

Fig. 2. Standard project of private residential house I-12, in 1951 (KAA, f. R-512, ap. 1. b. 4, l. 79.)



3 pav. Tipinis vienbutis gyvenamasis namas, Marijampolė, XX a. 6 deš. (Raginis, Sederevičius 1960: 266)

Fig. 3. Standard single-family residence, Marijampolė, in the 60s (Raginis, Sederevičius 1960: 266)



4 pav. Architekto S. Kudoko namas, 1937 m. (Petruolis 2000)

Fig. 4. House of architect S. Kudokas, in 1937 (Petruolis 2000)

XX a. septintojo dešimtmečio pradžia – tai lūžis sovietmečio architektūroje, žinoma, paveikęs ir tipinių namų projektus. Dar 1955 m. priimtas SSKP CK ir SSRS Ministrų Tarybos nutarimas „Dėl projektavimo ir statybos nesaikingumų pašalinimo“, kuriuo socrealizmo stilius buvo pasmerktas: „atsisakius „nesaikingumų architektūroje“, per-eita prie industrijos logiką atitinkančių architektūros formų“ (Tutlytė 2012). Taip pat, kalbant apie šį etapą, verta prisiminti vienbučių statybos uždraudimą miestuose – taigi visas surenkamų namų projektavimas ir statyba buvo orientuoti į kaimo gyvenvietes. „Bandomoji kaimo gyvenamųjų namų statyba industriniu būdu“ prasidėjo 1955 m. (Baršauskas, Stanevičius 1966: 63). Pirmasis stambiaplokštis namas buvo pastatytas Marijampolės (tuomet – Kapsuko) rajone, Černiachovskio vardo kolūkyje (5 pav.).

Namo estetika – išskirtinai skurdi, jokių puošybi- nių elementų, nepakankamas kiekis langų, lėkštas šiferio stogas, prasta statybos darbų kokybė. Šis namas neatrodė pritaikytas gyventi žmonėms ir netgi tuomet vertintas



5 pav. Pirmasis stambiaplokštis namas Lietuvoje, 1955 m. (Baršauskas, Stanevičius 1966: 67)

Fig. 5. The first house of massive slabs Lithuania, in 1955 (Baršauskas, Stanevičius 1966: 67)



6 pav. Alytaus ENSK namas, XX a. 8 deš. (Drėmaitė, Petrulis, Tutlytė 2012: 334)

Fig. 6. Alytus ENSK house, in the 80s (Drėmaitė, Petrulis, Tutlytė 2012: 334)

kaip nesėkmė, „suvulgarinusi kolūkiečių gyvenamųjų namų industrinę statybą“ (Baršauskas, Stanevičius 1966: 65). Po poros metų buvo parengti penki namų gyvenamųjų namų projektai (serija 1-2196-K) iš šlakbetonio blokų, pastatyti Klaipėdoje. Jie taip pat buvo prastos kokybės (Baršauskas, Stanevičius 1966: 67). Industriniu būdu pagamintų namų (tiek vienbučių, tiek daugiabučių) statymas kaime buvo laikomas prioritetu, eksperimentinių namų serijos buvo projektuojamos Statybos ir architektūros institute, Kauno Žemės ūkio statybos projektavimo institute. Vis dėlto iš tiesų sėkmingu projektu buvo laikomas Alytaus ENSK (Eksperimentinio namų statybos kombinato) namas – „alytnamis“ (6 pav.) (arch. Vygandas Ragainis, 1976 m.)².

1976–1981 m. buvo statomi šeši namų tipai, vėliau suprojektuoti dar 11 (Čigriejus 1983: 72). Iš viso šių surenkamų namų Lietuvoje pastatyta apie 25 tūkstančius (Žvinakevičiūtė 2009). Stambios plokštės, šiuo atveju iš medžio plaušų, 120 cm pločio, 55–167 mm storio, gaminamos industriniu būdu, be abejo, turėjo būti kuo paprastesnės, jei buvo norima pagaminti greitai ir pigiai. Apskritai stambios plokštės projektuojant pakankamai nedidelį (iki 100 m²) pastatą apriboja formų variacijų galimybes. Pirmųjų šešių tipų namai buvo kompaktiški, keturkampio plano, V-953, V-851, 631M serijos turėjo išsikišusį sandėliuką ar tambūrą. Tuo tarpu vėlesnių serijų konfigūracijos kiek įvairesnės – pvz., su atskiru garažu, prijungtu per tambūrą. Fasadas stengtasi pagyvinti ryškiai dažant, tačiau ne visada tai buvo sėkmingas pasirinkimas: „Pirmiausia būtina pagerinti namų nudažymą. Dažnai jie dažomi tokiais, kokių turima dažais, kartais net žydrais ar tamsiai mėlynais, nesiderinančiais prie aplinkos“ (Kleinas 1980). Plokštės taip pat būdavo apmūrijamos raudonomis arba gelsvomis plytomis, cokolių apdailai naudojami akmenys. Langų skaidymas, rėmų spalva – balta, visose serijose vienodi. „Alytnamiai“ buvo statomi ir pakankamai atokiose Sovietų Sąjungos vietose – Armėnijoje, Buriatijoje, Vakarų Sibire.

Devintąjį dešimtmetį, apžvelgiant tipinių gyvenamųjų namų raidą, galima išskirti kaip trečiąjį etapą dėl kelių priežasčių: 1981–1988 m. leidžiama statyti namus iki 90 kv. m gyvenamojo ploto, nuo 1988 m. namų plotas neberibojamas, 1988 m. vėl leidžiama statyti vienbučius namus miestuose, Sovietų Sąjungą pasiekia postmodernizmo stilius. Be abejonės, ir toliau buvo statomi ir projektuojami pakankamai kuklūs namai. Tačiau ima rasti ir prabangesnių vilų.

² 1975 m. stambiaplokštis eksperimentinis namas buvo pastatytas Marijampolės (tada Kapsuko) rajone, gamino Kapsuko GKG (Kapsuko gelžbetonio konstrukcijų gamykla) Industrinio namo projektas iš keramzitetonio plokščių taip pat buvo paruoštas 1980 m. ŽŪSPI (Žemės ūkio pramonės ir statybos institutas).

Laisvėjant valstybei, atsiradus galimybei gauti papildomų pajamų³, namo „ekonomiškas“ nustojo būti svarbiausiu veiksmu – namai projektuojami įvairiausios konfigūracijos, su daug išorinių sienų, pakankamai sudėtingų formų stogais (7 pav.). Išpopuliarėjo monolitiniai namai. Monolitas leido formuoti kreivalinijines formas, to laikotarpio namams yra ypač būdingos cilindro formos laiptinės (8 pav.). Taip pat buvo statoma iš silikatinių plytų, iš jų vėl formuojamos arkos, arkinių langų nišos ir pan. Valstybei vis mažiau kišantis į statinių estetiką ir projektavimą apskritai, tipinių (kartotinių) namų architektūra tampa vis labiau eklektiška, tačiau, deja, ne progresyvia.

Planinės struktūros prioritetai ir vystymasis

Sovietmečiu planinę struktūrą tipiniuose vienbučiuose namuose visų pirma apsprendė išoriniai apribojimai: kaip minėta nuo 1949 m. iki 1981 m. namo gyvenamasis plotas negalėjo viršyti 60 kv. m, naudingas plotas – 40 kv. m. Įtaką namo planinei struktūrai darė ir tvyranti „egzistencinio minimumo“ filosofija: „Optimaliu reikia laikyti tokį patalpos dydį, kuris leidžia minimaliuose gabarituose patogiai išdėstyti baldus ir užtikrina geras sanitarines-higienines sąlygas“ (Raginis 1960: 286). Kartais, remiantis eksperimentiniu projektavimu, net siūloma mažinti įstatymais numatytus minimalius patalpų gabaritus: „projektavimo normos numato, kad miegamasis 2 asmenims turi turėti plotą ne mažesnę, kaip 8 kv.m, plotį – 2,2 m. Eksperimentinio projektavimo duomenimis šie parametrai <...> gali būti dar mažesni – 7,7 kv. m ir 1,8 m...“ Galiausiai ir nuolatinis medžiagų trūkumas nebūtų leidęs statyti itin didelių vilų. Ribotas namo plotas nulėmė ir maksimalų kambarių skaičių name – penkis (Teisės aktų... 2009: 20). Įdomu, kad remiantis to meto įstatymais namai galėjo būti projektuojami ir 1 kambario (!).

Pvz. pirmieji stambiaplokščiai Marijampolės raj. turėjo tik du kambarius. Šie faktai rodo projektuotojų neprofesionalumą, arba atmettiną požiūrį į žmonių gyvenimo sąlygas. Vieni pirmųjų tipinių projektų – medinių vienbučių kaimui, parengti 1947 m., kai kuriuose variantuose net neturėjo san. mazgo patalpos (Sederevičius 1974). Taip pat galima pastebėti, kad penkių kambarių, dviejų aukštų name niekada nebuvo tradicijos projektuoti du san. mazgus – šeimininkams ir svečiams, vaikams ir tėvams. Tai dar kartą rodo visur siekiantį taupymą. Siekiant to pačio

„ekonomiškumo“, t. y., stengiantis turėti kuo didesnius kambarius ir kuo mažiau pagalbinių patalpų, buvo projektuojami pereinami kambariai (9 pav.). Pateiktuose planuose matomi šiandien beveik neįmanomi sprendimai – vaikai į savo miegamąjį patenka eidami per tėvų; į kambarį patenkama tik perėjus per dvi patalpas – virtuvę ir dar vieną kambarį. Taip pat galima pastebėti, kad dviems vaikams buvo projektuojamas tik vienas kambarys.



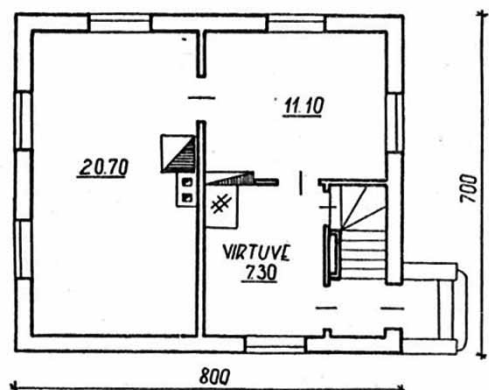
7 pav. Kartotinis projektas M215-189-2, 1989 m. (Meiglienė 1989: 13)

Fig. 7. Multiple-unit housing project M215-189-2, in 1989 (Meiglienė 1989: 13)



8 pav. AB „Statyba“ parengtas monolitinio namo projektas (AB „Statyba“ katalogas XX a. 9 deš.: 18)

Fig. 8. AB “Statyba” monolithic house project (catalogue of AB “Statyba” in the 90s)



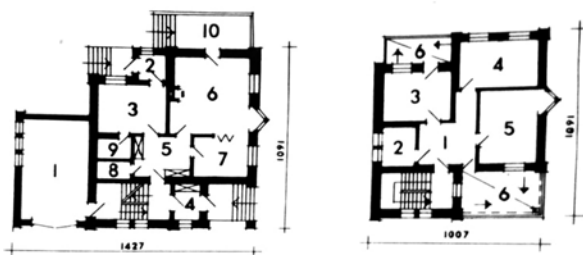
9 pav. Tipinio namo planas, XX a. 6 deš. (Raginis 1960: 266)

Fig. 9. Standard house plan, in the 60s (Raginis 1960: 266)

³ 1987 m. lapkričio 13 d. LTSR ministrų tarybos nutarimas nr. 300 „Dėl priemonių kooperatyvų ir gyventojų individualios darbinės veiklos būdu gaminamų prekių pardavimo organizavimui gerinti“ leido steigti kooperatyvus, t. y. Lietuvoje ėmė rasti verslo užuomazgos.

Vienbučiuose namuose virtuvės paprastai buvo projektuojamos kiek didesnės nei daugiabučiuose, kuriuose šios patalpos plotas galėjo būti ir 5 kv. m. Šeštajame praėjusio amžiaus dešimtmetyje tipiniuose vienbučiuose namuose virtuvės plotas galėjo variuoti nuo 6 iki 13 kv. m ir dažniausiai siekdavo 9 kv. m. Statant namus kaimo gyvenvietėse buvo rekomenduojama virtuvei skirti net 12–14 kv. m (Jovaiša 1960), be to, turėti ir maistui sandėliuoti skirtą patalpą. Ši logika pagrįsta tuo, kad kaimo gyventojams „priklauso“ maistą ruošti namie, o miestiečiai numanomai dažniau valgytų viešojo maitinimo įstaigose. Laikyta, kad kaimo žmogų su aplinka sieja natūralusis ryšys, kad jam „priklauso“ turėti ryšį su savo, kad ir nedideliu darželiu, etc. (Baršauskas, Stanevičius 1966: 96) – tuo būdu iš dalies buvo grindžiama vienbučių statyba kaime. Vieną tobuliausių, to meto supratimu, planinę struktūrą turėjo Alytaus ENSK namai. Netgi siūlyta pasinaudoti ja statant ir nesurenkamus namus (Čigriejus 1983: 87). Didžioji dauguma „alytinių“ projektų turėjo numatytus du įėjimus – pagrindinį ir ūkinį, erdvas virtuves ir svetaines, pusrūsiuose ar cokoliniuose aukštuose buvo įrengiamos ūkinės, pagalbinės patalpos.

Atšaukus draudimą miestuose statyti vienbučius namus, o prieš tai dar padidinus leistiną gyvenamąjį plotą iki 90 kv. m, planinėje struktūroje radikalių pokyčių neįvyko. Be abejo, ėmė didėti patalpų (kambarių) skaičius, kartais pastebimas komforto ženklas – antra san. mazgo patalpa, erdvesnis prieškambaris. Tačiau pats planas išliko gana konservatyvus – su daug uždarų patalpų, koridorių, standartiškas, su dviem laiptatakiais (10 pav.). Taip charakterizuoti galima visus tipinius vienbučių projektus projektuotus ir statytus penktajame – devintajame dešimtmetyje sovietų Lietuvoje. Tai rodo menką planinės struktūros vystymąsi, o pačiai statybos technologijai buvo skiriama daug dėmesio.



10 pav. Tipinis projektas TK-001-23-2, 1989 m. (Staniukynas 1989: 42)

Fig. 10. Standard project TK-001-23-2, in 1989 (Staniukynas 1989: 42)

Išvados

- Galima išskirti tris etapus, žyminčius vienbučių namų statybos reglamentavimo pokyčius: iki 1962 m., kai leidžiama statyba tiek kaime, tiek mieste, 1962–1987 m. statoma tik kaimo vietovėse, po 1987 m. iki Nepriklausomybės atgavimo – neribotai statoma tiek kaime, tiek mieste. Vertinant statybų apimtį išskiriami taip pat trys etapai: 1949–1981 m. leidžiama statyti namus iki 60 kv. m gyvenamojo ploto, 1981–1988 m. leidžiama statyti namus iki 90 kv. m gyvenamojo ploto, nuo 1988 m. namų plotas neberibojamas. Šios įstatymais apibrėžtos statybos sąlygos neabejotinai darė įtaką tipinių vienbučių gyvenamųjų namų raišdai – architektūrinei formai, planinei struktūrai, vystymuisi apskritai.
- Tipinių vienbučių gyvenamųjų namų architektūrinę raišką lėmė tiek statybos technologijos, tiek manipuliacija „liaudies“ architektūros tradicijomis. Pastarosios ypač dažnai pabrėžiamos, norint pateisinti tam tikrus estetinius pasirinkimus – tiek statant surenkamus, tiek nesurenkamus namus. Nesurenkami tipiniai namai pasižymėjo didesne architektūros formų plastika, o surenkami – asketiška estetika. Namų architektūrai įtaką darė ir atitinkamu laikotarpiu vyraujantys stiliai: socrealizmas penktajame – šeštajame dešimtmetyje, postmodernizmas – devintajame. Modernizmo estetikos įtaka tipiniams namams pati mažiausia – galimai dėl tuomet uždraustų statybų miestuose, o taip pat dėl neišvengiamai būtinų naudoti liaudies architektūros formų.
- Sovietmečiu tipinių namų planinę struktūrą nulėmė ne natūraliai susiklostęs žmonių gyvenimo būdas ar potencialūs poreikiai, o išoriniai veiksniai – statybos reglamentai, paremti valstybės politika ir komunizmo ideologija. Kadangi tipiniai namai bet kokiomis politinėmis sąlygomis yra ekonominės klasės statiniai, ieškant geriausių sprendimų, buvo renkamosi tokie, kokie mažiausiai kainuotų – pereinami kambariai, su taupantys ploto, mažos virtuvės, san. mazgai. Planinė struktūra visais stilistinės raidos etapais išliko konservatyvi ir per visą laikotarpį vystėsi lėtai.

Literatūra

AB „Statyba“ katalogas XX a. 9 deš.: 18.

Baršauskas, J.; Stanevičius, S. 1966. Lietuvos TSR kaimo gyvenamųjų namų projektavimo ir statybos raida, iš J. Baršauskas (red.). *Lietuvos TSR architektūros klausimai III*. Vilnius: Mintis.

- Curl, J. S. 2006. *A dictionary of architecture and landscape architecture*. Oxford: Oxford University Press. 601 p.
- Čebatariūnaitė, D. 2006. *Ideologija fizinėje erdvėje: butų interjerai sovietinėje Lietuvoje „atsilimo“ laikotarpiu* [žiūrėta 2015 m. gruodžio 10 d.]. Prieiga per internetą: <http://www.sovietika.lt/742281/straipsniai/atsilimas/ideologija-fizineje-erdveje-butu-interjerai-sovietineje-lietuvoje-atsilimo-laikotarpiu>
- Čigriejus, E. 1983. Naujų kaimo sodybinių gyvenamųjų namų funkcinio planavimo tobulinimas, iš B. Vektaris (red.). *Lietuvos TSR architektūros klausimai VII(III)*. Vilnius: Mokslo.
- Drėmaitė, M. 2012. Masinė gyvenamoji architektūra, iš M. Drėmaitė, V. Petrulis, J. Tutlytė (red.). *Architektūra sovietinėje Lietuvoje*. Vilnius: VDA leidykla. 178 p.
- Gössel, P. 2015. *Prefab houses*. Kelnas: Tachen. 9 p.
- Jovaiša, A. 1960. Lietuvos TSR tarybinių ūkių gyvenamųjų namų statybos išvystymo klausimu, iš J. Baršauskas (red.). *Lietuvos TSR architektūros klausimai I*. Kaunas: Statybos ir architektūros institutas. 281 p.
- Kaziulis, P. 1979. Sklypų individualinei statybai miestuose suteikimo tvarka, *Statyba ir architektūra* 3: 27.
- Kleinas, V. 1980. Įvairiaspalviai namai žemdirbiams, *Statyba ir architektūra* 1: 15.
- Meiglienė, R. 1989. Kartotiniai projektai, *Statyba ir architektūra* 1: 13.
- Miškinis, A. 1991. *Lietuvos urbanistika: istorija, dabartis, ateitis*. Vilnius: Mintis. 82 p.
- PREFABS. 2015. *Factory homes for post-War England* [interaktyvus], [žiūrėta 2015 m. lapkričio 10 d.]. Prieiga per internetą: <http://viewfinder.historicengland.org.uk/story/slide.aspx?storyUid=44&slideNo=15>
- Petrulis, V. *Architekto Stasio Kudoko gyvenamasis namas*. 2000 [interaktyvus], [žiūrėta 2015 m. lapkričio 11 d.]. Prieiga per internetą: <http://www.autc.lt/lt/architekturos-objektai/866>
- Putinaitė, N. 2015. *Nugenėta pušis. Ateizmas kaip asmeninis apsisprendimas tarybų Lietuvoje*. Vilnius: Naujasis Židinys. 256 p.
- Raginis, V.; Sederevičius, V. 1960. LTSR rajoninių centrų sodybinių gyvenamųjų namų projektavimas ir statyba pokario metais, iš J. Baršauskas (red.). *Lietuvos TSR architektūros klausimai I*. Kaunas: Statybos ir architektūros institutas;
- Raginis, V. 1960. Gyvenamųjų patalpų optimalaus dydžio nustatymo klausimu, iš J. Baršauskas (red.). *Lietuvos TSR architektūros klausimai I*. Kaunas: Statybos ir architektūros institutas. 286 p.
- Sederevičius, V. 1974. Lietuvos TSR miestų gyvenamųjų namų projektavimo pokariniu laikotarpiu apžvalga, iš A. Jankevičienė (red.). *Lietuvos TSR architektūros klausimai IV*. Vilnius: Mintis. 277 p.
- Staniukynas, K. 1989. Butas. Namas. Sodyba, *Statyba ir architektūra* 9: 42.
- „Teisės aktų, reglamentavusių teritorijų planavimo, statybos ir valstybinės statybos kontrolės tvarką Lietuvoje 1947–1992 metais, sąrašas“. 2009. Vilnius.
- Tipinis privataus gyvenamojo namo projektas I-12. Pagrindinis fasadas*. KAA, f. R-512, ap. 1. b. 4, 1. 79
- Tutlytė, J. 2012. Pokario modernizmas. Nuo tipinio iki tautinio, iš J. Reklaitė, R. Leitanaitė (red.). *Vilnius 1900–2012. Naujosios architektūros gidas*. Vilnius: Baltos lankos. 110 p.
- Valstybinio Statybos ir architektūros reikalų Vilniaus tarptautinio skyriaus pažyma*, 1957 08 30, LLMA, f. 87, ap. 1, b. 158, l. 34.
- Žvinakevičiūtė, A. 2009. *Ir šiandien kombinato teritorijoje – ne plynė* [interaktyvus], [žiūrėta 2015 12 01]. Prieiga per internetą: <http://www.alytausnaujienos.lt/alytausnaujienos/spausdinti/?nid=3901>

THE EVOLUTION OF STANDARD SINGLE FAMILY HOUSES IN SOVIET LITHUANIA

A. Galaunytė

Abstract

In soviet Lithuania standard single-family housing projects have been actively developed and constantly improved. It was possible to identify about 40 different standard housing projects in Lithuania's rural areas in the early eighties. However, it was not an easy task for a family to build their own house. The construction was hampered by the lack of permanent materials and priority queues, according to which plots were distributed. Also one must take notice that the construction of single-family homes was totally prohibited in major cities. Before setting in the prohibition in the 60s, one could recognize standard housing exploiting traditional materials – brick, wood, as well as adapting architectural features of interwar housing. Meanwhile, the rural areas started to experiment with the design of industrially prefabricated homes. These attributes of, so far poorly, investigated typology are one of the components forming a standard single-family house in modern day Lithuania. The objective of the paper is to define the peculiarities of standard single-family housing development in the soviet era, with a focus on socio-political factors which determined the direction and attributes of a typical design.

Keywords: standard project, single-family house, prefabricated house, soviet architecture.